

STRATEGIE PRO VEŘEJNÉ PROSTORY PRAHY 10 část 2



Komunikační strategie

Odpovědnosti

Další postup

SWOT analýza

Inspirace

KOMUNIKAČNÍ STRATEGIE

Příprava Strategie pro veřejné prostory v Praze 10 proběhla pod hlavičkou projektu Společně měníme Prahu 10. Projekt Společně měníme Prahu 10 je projektem zapojení veřejnosti a je tak součástí uplatnění Strategie v praxi.

Komunikační strategii je možné charakterizovat ze dvou pohledů:

První pohled rozlišuje komunikaci vnitřní a vnější, kde interní komunikací rozumíme komunikaci a spolupráci uvnitř Úřadu městské části Praha 10. Vnější komunikací je pak myšlena komunikace s veřejností a dalšími subjekty na Praze 10.

Druhý pohled se pak zabývá cíli komunikace, kterými jsou poskytování informací (aktivní i pasivní formou), i právě aktivizace a rozvíjení potenciálu obyvatel Prahy 10.

Spojením těchto dvou pohledů získáme matici se čtyřmi sektory, kde pro každý lze definovat rozdílný set nástrojů:

Úroveň komunikace→ ↓Cíle komunikace	vnitřní	vnější
Aktivizace potenciálu	A	B
Poskytování informací	C	D

NÁVRH NÁSTROJŮ PRO KOMUNIKAČNÍ STRATEGII:

A. Komunikace uvnitř úřadu zaměřená na aktivizaci potenciálu ÚMČ:

- A.1. zpřístupnění metodiky zapojování veřejnosti pro pracovníky ÚMČ a volené představitele;
- A.2. interaktivní prezentace o dílčích výstupech s cílem získat zpětnou vazbu a šířit informace o probíhajících procesech;
- A.3. vytvoření systému vzdělávání pracovníků ÚMČ Praha 10 i volených představitelů pro zapojování veřejnosti a nakládání s veřejnými prostory;
- A.4. účast pracovníků ÚMČ Praha 10 i volených představitelů na odborných seminářích a školeních zabývajících se souvisejícími tématy.

B. Práce s veřejností zaměřená na aktivizaci potenciálu komunity:

- B.1. vytvoření systému pobídek pro obyvatele s cílem aktivně je zapojit do změn veřejných prostorů v MČ Praha 10 (soutěže a odměny pro ty, kteří dobrovolně a bezplatně pečují o veřejné prostory v okolí bydliště apod.);
- B.2. příprava grantových schémat zaměřených na zvelebování veřejných prostorů (finanční, materiální a odborná pomoc při drobných úpravách v okolí bydliště, realizovaných obyvateli);
- B.3. podpora zájmu obyvatel o své okolí a informování radnice o možných zlepšeních a poskytování zpětné vazby, tj. informování o dalším osudu podnětů obyvatel;
- B.4. rozšiřování počtu partnerů Společně měníme Prahu 10;
- B.5. zapojování obyvatel, přípravy Generelu a Akčního plánu.

C. Šíření informací uvnitř úřadu:

- C.1. informování prostřednictvím pravidelných porad;
- C.2. informace dostupné na chodbách a ve společných prostorách radnice;
- C.3. elektronické šíření informací prostřednictvím intranetu a e-mailů uvnitř úřadu.

D. Poskytování informací veřejnosti:

- D.1. místní tisk (např. pravidelná rubrika v novinách Praha 10);
- D.2. informace na webových stránkách Prahy 10 (zvláštní důraz na přehlednost a dostupnost);
- D.3. plakáty, letáky, vkládané informace do místních novin atd.;

- D.4. brožury a další publikace o připravovaných i realizovaných akcích;
 - D.5. elektronické rozesílání informací přímo do e-mailů obyvatel Prahy 10 zapojených do projektu Společně měníme Prahu 10;
 - D.6. interaktivní výstavy, prezentace a informace poskytované v SÚRu.
- Další...

ODPOVĚDNOSTI

Základní odpovědnost za naplnění Strategie pro veřejné prostory má Rada MČ Praha 10, která je řídicím orgánem naplňování Strategie.

Rada MČ v této souvislosti plní následující úkoly:

- každoročně projednává a schvaluje Hodnotící zprávu o naplňování Strategie pro veřejné prostory;
- každoročně informuje Zastupitelstvo MČ Praha 10 o průběhu naplňování Strategie pro veřejné prostory;
- schvaluje Akční plány;
- k operativnímu řízení projektu proměny VP a zapojení veřejnosti zřizuje Komisi pro veřejné prostory (KVP).

Komise pro VP (KVP) je operativním řídicím orgánem RMČ.

KVP bude akčním garantem projektu proměny VP a zapojení veřejnosti. Doporučený počet členů je 5-7. Od členů KVP se očekává aktivní účast na projektu proměny VP a zapojení veřejnosti, tj. nové podněty, diskuse, aktivní komunikace s obyvateli, kulaté stoly, pravidelná veřejná setkání ap.

Komise pro veřejné prostory se bude scházet pravidelně s cílem zajistit dynamiku procesu proměny veřejných prostorů, včetně operativního projednávání, konzultací a komunikace s obyvateli.

Mezi jednotlivými jednáními Komise bude její předseda realizovat stanovené úkoly (ve spolupráci s OÚR a dalšími orgány).

Výhodou specializované Komise pro VP zabývající se výhradně veřejnými prostory je transparentní oddělení tématu veřejných prostorů od ostatních oblastí rozvoje území MČ.

OÚR ve spolupráci s partnery připraví pro členy KVP sérii seminářů k:

- zapojujování veřejnosti a komunikaci s veřejností
- charakteru a pojetí VP, novým, inovativním řešením v úpravách VP
- metodice úprav VP
- problematice automobilové dopravy, chodců, veřejné dopravy.

V případě zájmu může OÚR (ve spolupráci s partnery) zorganizovat exkurze k inspirativním příkladům úprav a fungování veřejných prostorů a zapojení veřejnosti v ČR nebo v zahraničí (zejména Německo) s odborným výkladem i setkání s odpovědnými osobami.

Úkolem KVP bude:

- řízení a realizace kroků vyplývajících ze Strategie (soustavná a systematická péče o veřejné prostory), včetně sledování a hodnocení jednotlivých realizovaných kroků;
- koordinace veškerých akcí ve veřejných prostorech (investičních, organizačních i jednorázových) tak, aby byl zajištěn soulad se Strategií, zejména Desaterem, Opatřeními a Generelem (například úpravy chodníků, přechody, parkování, zastávky veřejné dopravy, dopravní režim, světelná signalizace, parky a další veřejná zeleň, dětská hřiště a další aktivity ve VP, volnočasové aktivity, pěší cesty, cyklisté, veřejná doprava, pořádání jednorázových či periodických akcí) včetně rozpočtových doporučení pro jejich realizaci;
- garantování komplexnosti úprav veřejného prostoru jako celku, tj. veřejné prostory řešit nově napříč „resorty“, tj. po jednotlivých místech;

- garance a dohled nad zpracováním navazujících dokumentů a jejich projednání v orgánech samosprávy a zapojení veřejnosti do přípravy i realizace;
- podpora pozitivních, konstruktivních aktivit třetích subjektů (obyvatelé a jejich skupiny, neziskové organizace, veřejné i privátní subjekty);
- podporovat souběh privátních nebo sponzorských grantů za podmínky, že se bude MČ podílet na přidělování i kontrole), v této souvislosti spolupráce při přípravě grantů MČ;
- podpora zapojení obyvatel (či skupin), např. pravidelnou podporou a oceňováním těch, kteří nejvíce přispěli ke změnám VP (neoceňovat aktivisty, ale aktivní lidi).
- každoroční příprava hodnotící zprávy o naplňování Strategie pro veřejné prostory (pro Radu MČ Praha 10); tato zpráva bude obsahovat popis uskutečněných akcí, jejich zhodnocení, návrh kroků k realizaci na příští období a případná doporučení;
- zřizování dočasných pracovních skupin za účelem realizace konkrétních akcí (např. zpracování Generelu, Akčního plánu, studií úprav konkrétních veřejných prostorů atd.) či konzultačních orgánů pro zpětnou vazbu v souvislosti s hodnocením naplňování Strategie.

Předseda KVP: bude politickým reprezentantem projektu komunikujícím s obyvateli a současně se bude účastnit činnosti Pracovní skupiny a dalších jednání, je proto nezbytné aby předsedou KVP byl zástupce starosty, případně uvolněný člen RMČ.

Požadavky na předsedu KVP:

- zaujetí a osobní angažovanost v projektu proměny VP a zapojení veřejnosti;
- reprezentant projektu proměny VP a zapojení veřejnosti vůči veřejnosti, pro partnery a média;
- osobní účast na činnosti Pracovní skupiny;
- komunikativnost (uvnitř úřadu i s obyvateli);
- operativní dostupnost.

Tajemník KVP: pracovník OÚR zaměřený na veřejné prostory, člen Pracovní skupiny.

odbor územního rozvoje bude plnit roli odborného garanta a poskytovat administrativní, organizační a technickou podporu.

Hlavními úkoly OÚR budou:

- úzká spolupráce s KVP, konzultačním orgánem a pracovními skupinami;
- garance odbornosti, komplexnosti a profesionality navrhovaných řešení;
- zajištění stanovených odborných úkolů (v kompetenci odboru);
- organizační zajištění a administrace zapojení externích zpracovatelů a dalších expertů;
- koordinace a systémový soulad jednotlivých návrhů se Strategií;
- celková organizační, odborná a technická podpora všem procesům týkajícím se veřejných prostorů.

pracovní skupina

Pro řešení dílčích a přesně vymezených úkolů může KVP rozhodnout o vzniku pracovní skupiny. Členy pracovní skupiny i její zadání definuje KVP. Úkoly pracovní skupiny se budou lišit s ohledem na řešený úkol. Pracovní skupina by měla vzniknout zejména pro realizaci Generelu veřejných prostor a Akčního plánu.

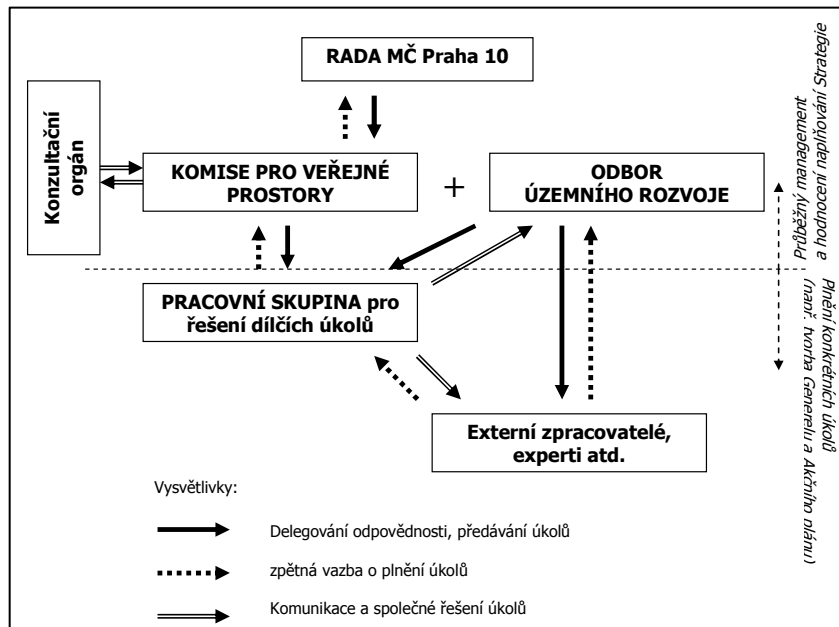
Základní požadavky na Pracovní skupinu:

- činnost na partnerské bázi
- multioborový odborný pohled na řešená témata

- iniciace hledání vhodných řešení či přímo návrhy řešení
- konzultace a odborná zpětná vazba pro KVP i OÚR

Členem pracovní skupiny by měl být vždy zástupce KVP a zástupce OÚR. Ostatní členové by neměli být z ÚMČ.

Schéma rozdělení odpovědnosti a plnění úkolů:



DALŠÍ POSTUP V ROCE 2010

V návaznosti na Strategii pro veřejné prostory v Praze 10 bude připraven Generel pro veřejné prostory a Akční plán. Zpracování Generelu bude probíhat v roce 2010. Dle předpokladu bude Komise pro veřejné prostory zřízena po volbách v říjnu 2010. Do té doby bude její úkoly plnit OÚR a Komise územního rozvoje.

V roce 2010 by mělo dojít k:

- jmenování pracovní skupiny pro zpracování Generelu, která navrhne způsob přípravy Generelu a jeho detailní obsah;
- zajištění zpracovatelů Generelu (urbanistů a architektů) a dalších spolupracujících odborníků;
- realizace dílčích a dohodnutých kroků k vytvoření Generelu;
- zapojení veřejnosti do přípravy Generelu.

SWOT ANALÝZA PŘEDPOKLADŮ A PODMÍNEK PRO KVALITNÍ VEŘEJNÉ PROSTORY PRAHY 10

klady	zápory
<ul style="list-style-type: none"> -historická městská zástavba území -několik historických lokálních center -hierarchické rozlišování různých druhů prostorů -zkušenosti s projednáváním veřejných prostor -viditelná pozornost věnovaná veřejným prostorům (budování hřišť, bezbariérové řešení přechodů apod.) -inspirativní nápady Odboru územního rozvoje na řešení konkrétních problémů 	<ul style="list-style-type: none"> -velké a těžko propojitelné území -absence přirozeného centra MČ -sídlíštní zástavba s nevyjasněným veřejným prostorem -zaplnění prostoru parkujícími automobily -nevyvážený poměr různých druhů dopravy -komplikovaná sladitelnost postupu dotčených orgánů
příležitosti	hrozby
<ul style="list-style-type: none"> -navázání na předchozí zkušenosti s projednáváním -propojení se soukromým sektorem -sdělení a šíření vize -prostor pro komunikaci s obyvateli -posílení různorodosti sociální komunity -podpoření sousedství a solidarity -možnost otevřeného vztahu obyvatel a veřejné správy -postupné budování obyvatelných míst -vznik reprezentativních prostorů 	<ul style="list-style-type: none"> -nedostatečná politická podpora -nadbytečná politizace -nesoulad s dotčenými orgány státní správy a správci ploch -malá informovanost a nezájem úředníků ÚMČ -nepropojení se soukromým sektorem -nedostatek finančních zdrojů

INSPIRACE V PŘÍSTUPU K VEŘEJNÝM PROSTORŮM ZAHRANIČÍ

København (Kodaň)

Dánská metropole Kodaň je známá svým deštivým počasím a údajně velmi uzavřeným a veřejně nekomunikativním obyvatelstvem. Přesto se již od roku 1962, tedy krátce poté, co do měst přichází invaze automobilů, snaží postupně zlepšovat kvalitu veřejných prostranství.

Inspirováni slavnými knihami a výzkumy Williama H. Whytea, Project for Public Spaces (PPS) či Jane Jacobs začalo město přeměnou hlavní městské třídy ulice Strøget. Do současnosti pokračuje úpravou centrální části a vytvořením mnoha nových míst i v odlehlějších částech města.

Díky spolupráci vedení města, významných architektů a urbanistů, Centra výzkumu pro veřejná prostranství (CPSR: Center for Public Space Research, pod vedením architekta Jana Gehla,) spolu s Akademií krásných umění (the Royal Danish Academy of Fine Arts) tak vznikl jedinečný dlouhodobý projekt revitalizace městských veřejných prostranství za účasti veřejnosti.

Zde je několik čísel, vycházejících z dlouhodobých výzkumů (cca 30 let), která dokazují, že navzdory počasí i dánské uzavřenosti přesto obyvatelé a návštěvníci města rádi a ochotně využívají obnovená prostranství k pobytu venku:

1500 míst na lavičkách;

5000 kavárenských židliček;

sezóna kaváren a venkovního života začíná březnem – končí listopadem;

během posledních 10 let bylo zrušeno 600 parkovacích míst na ulici;

od roku 1968 do roku 1986 se 3x zvětšila rozloha pěších ulic, 3x se zvýšil počet lidí v ulicích;

během posledních 20 let se zvýšila cyklo doprava o 65%, automobilová doprava se nezvýšila;

Podíl přepravní práce v Kodani (2005):

Auta -	33%
Cyklisté -	33%
MHD -	33%

První pozitivní výsledky daly vznik následnému systematickému řešení veřejných prostranství ve spolupráci s francouzským urbanistou Jean-Pierrem Charbonneau zpracováním tzv. "Urban Space Action plan" (v našem systému odpovídá úrovni Generelu veřejných prostorů), jehož cílem bylo zatraktivnit městské centrum zejména pro chodce. To znamenalo nejen zlepšit fyzickou kvalitu veřejného prostranství, ale i zajistit změnu v dopravním systému a podpořit takové aktivity, které prostor obohacují.

Do projektu byli také zapojeni obyvatelé i podnikatelé, žijící a působící v řešené oblasti. I přes jejich počáteční obavy z omezení automobilové dopravy a možného úbytku podnikatelských příležitostí se povedla úspěšná proměna centra na „místo pro lidi“ - pro každodenní život, místa dostupná a bezbariérová, atraktivní nejen pro samotné obyvatele města, ale i podnikatele či turisty. Následně pak sloužící jako vzor pro mnohé odborníky pracující v oblasti územního plánování.

Obr.1 København, „Action plan“: Příklady z generelu veřejných prostor - detailní zpracování a vizualizace pro vybrané areály rozvoje



Do projektu byli zapojeni

- 3 ateliéry;
- 70 účastníků;
- obyvatelé města;
- konzultanti;
- všichni zástupci místní samosprávy.

- Zpracování Urban Space Action Plan - 2004/2005
 - série workshopů, meetingů, analýz míst a provozu
- Implementace 2006
 - realizace „Rychlých a jednoduchých opatření“
 - Dialog s obyvateli města
 - Místní dialog nad parkováním a řešením konkrétních veřejných prostranství
 - Koncept pro komerční třídu Amagerbrogade
- Revize Generelu: 2007
 - nové návrhy „Rychlých a jednoduchých opatření“ pro další prostranství

Zdroj:

„Public Spaces – Public Life“: Copenhagen 2006, International conference and study tour: 28–30.9.2006, at the Royal Danish Academy of Fine Arts, Kodaň, Dánsko.

City Of Copenhagen (2006); Copenhagen Urban Space Action Plan, The technical and Environmental Administration, www.vejpark.kk.dk

Gehl, J., Gemzøe, L (2004): Public Spaces Public Life, Copenhagen; Danish Architectural Press, Copenhagen

Gehl, J., Gemzøe, L, Kirknaes S., Sondergaard B.S. (2006): New city life, Danish Architectural Press, Copenhagen

Obr.2 København, „Action plan“: Příklady z generelu veřejných prostorů – vizualizace rozvoje čtyř typů městského prostoru (komerční, spojovací, náměstí, pěší zóny a promenády)

Theme 3: Strategy

4 Types of Public Space



Commercial Streets

Important for life in the local areas of the city



Links

Connect commercial streets, residential areas, green areas, facilities, schools and institutions



Squares

Opportunities for activity, play, pause, rest, and gathering



Promenades

Pedestrians have priority

Four types of urban spaces will be developed:

TYPE 1: COMMERCIAL STREETS

The heart of the neighbourhood



TYPE 3: SQUARES

Creating spaces for recreation and activities



TYPE 2: CONNECTIONS

Making the city accessible to all



TYPE 4: PEDESTRIAN STREETS AND PROMENADES

Improving conditions for pedestrians



Obr. 3 København, „Action plan“: Příklady z generelu veřejných prostorů – koláž: hry, sport, setkávání - možná využití veřejného prostranství



London (Londýn) 1

Aktualizuje předchozí strategii z roku 2004 (Green space strategies: a good practice guide, 2004), navazuje na praktického průvodce pro Londýn (Mayor's guide to preparing open space strategies: best practice guidance of the London Plan, 2004) a obsahuje mnoho námětů a konzultací s odborníky, veřejnou správou i veřejností.

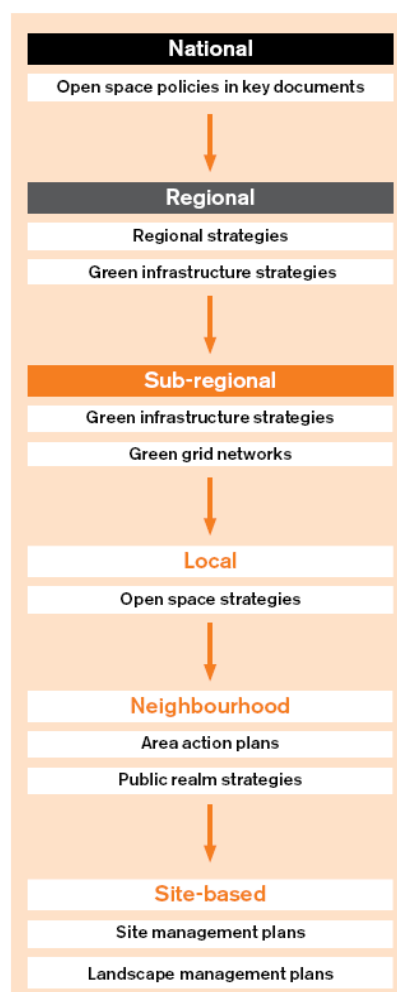
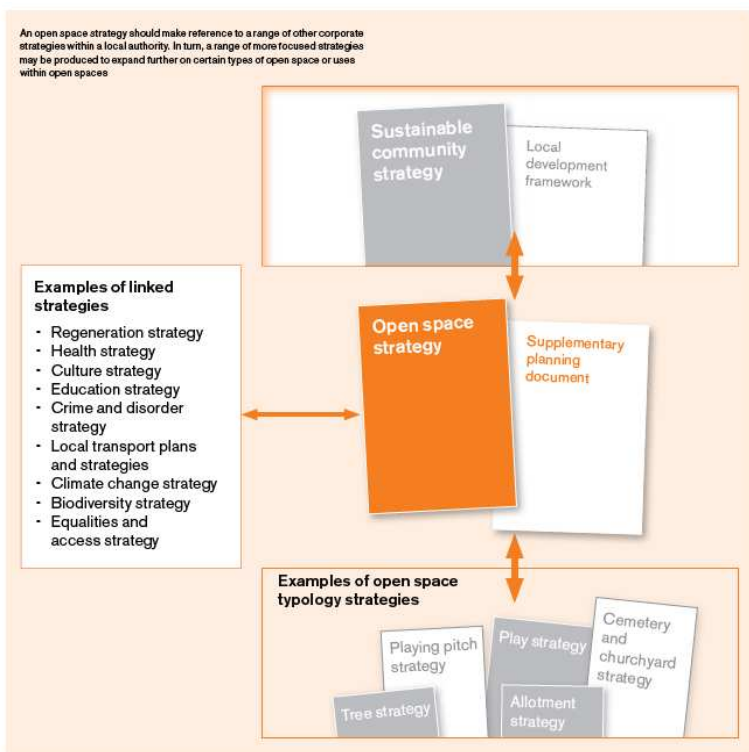
Londýnská strategie pro veřejná prostranství vychází z regionální úrovně „Zelené sítě“ (srovnatelné s naším ÚSES – Územní systém ekologické stability). Ta se následně bude členit na pod-strategie zaměřené na dílčí témata – doprava, zdraví, vzdělávání, regeneraci, biodiverzity atd. a zúží se do místních „akčních plánů“ (generelů) a místních manažerských plánů (organizačních návodu, technologických průvodců).

Zdroj:

Mayor of London, CABE(2009): Open space strategies, , Blackmore Ltd, London, .

ISBN: 978-1-84633-022-3, www.cabe.org.uk/files/open-space-strategies.pdf

Obr. 4 London „Strategie pro veřejná prostranství“: Schéma a návaznosti strategií řešící veřejná prostranství od národní až po místní úroveň



London (Londýn) 2

Londýn má zpracováno mnoho strategií a manuálů, velmi inspirativní je Průvodce městským plánováním pro zastupitele města (The Councillor's guide to urban design). V tomto dokumentu jsou shrnuty hlavní zásady ke čtyřem tematickým okruhům: Co dělá místo úspěšným, Aspekt formy (urbánní, architektonické), Standardy rozvoje a Nástroje plánování. Nechybí ani názorný příklad dobrého řešení – případová studie Angel Town.

Zdroj:

CABE (2003): The Councillor's guide to urban design, London.

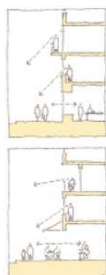
<http://www.urbandesignlondon.com/wordpress/wp-content/uploads/councillorsguideud2310.pdf>

Obr. 5 London „Průvodce územním plánováním pro městské zastupitele“: Co dělá místo úspěšným

Successful streets, spaces, villages, towns and cities tend to have qualities in common. The fundamental qualities of successful places, which all development must contribute to, are outlined below.



01 WHAT MAKES A SUCCESSFUL PLACE?



1

Character

Sense of place and history
A place that responds to and reinforces locally distinctive patterns of development and landscape

- Distinctive landscapes
- Natural features
- Locally distinctive buildings
- Streets and street patterns
- Special spaces
- Skylines and roofscapes
- Building materials
- Local culture and traditions
- Avoiding standard solutions

2

Continuity and enclosure

Clarity of form
A place where public and private space are clearly distinguished

- Streets, footpaths and open spaces overlooked by buildings
- Clear distinction between public and private space
- Avoiding gaps in the line of buildings
- Enclosing streets and other spaces by buildings and trees of a scale that feels comfortable and appropriate to the character of the space
- No leftover spaces unused and uncared for

3

Quality of the public realm

Sense of wellbeing and amenity
A place with public spaces and routes that are lively and pleasant to use

- A feeling of safety and security
- Uncoloured and easily maintained
- Carefully detailed with integrated public art
- Suited to the needs of everyone, including disabled and elderly people
- Well-designed lighting and street furniture
- Attractive and robust planting

4

Ease of movement

Connectivity and permeability
A place that is easy to get to and move through

- Density highest where access to public transport is best
- Roads, footpaths and public spaces connected into well-used routes
- Easy accessibility
- Direct routes that lead to where people want to go
- A choice of safe, high quality routes

5

Legibility

Ease of understanding
A place that has a clear image and is easy to understand

- Landmarks and focal points
- Views
- Clear and easily navigable routes
- Gateways to particular areas
- Lighting
- Works of art and craft
- Signage and waymarkers

6

Adaptability

Ease of change
A place that can change easily

- Flexible uses
- Possibilities for gradual change
- Buildings and areas adaptable to a variety of present and future uses
- Reuse of important historic buildings

7

Diversity

Ease of choice
A place with variety and mixed uses

- A mix of compatible uses and tenures
- Variety of layout and building form
- Diverse communities and cultures
- Variety of architectural styles
- Biodiversity

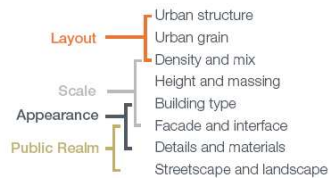


The qualities of successful place outlined above build upon the objectives of urban design set out in *By Design*, the companion guide to Planning Policy Guidance Note 1 General Policy and Principles (PPG1).

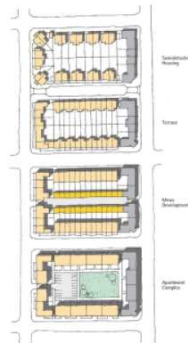
Obr. 6 London „Průvodce městským plánováním pro zastupitele města“: Aspekt formy

The form of development is the physical expression of urban design. It consists of the relationships, shape and size of buildings, structures and spaces. It will influence the users activity and movement in a place and so is fundamental to the success of a place.

The most important elements of development form are listed here. Each of these elements are informed by the seven urban design qualities described in section 01 to create the physical components of a plan.



02 ASPECTS OF FORM



1 Urban structure

The essential diagram of a place showing:

- The relationship between new development and nature, land form and existing buildings
- The framework of routes and spaces that connect locally and more widely and the way developments, routes, open spaces and precincts relate to one another

2 Urban grain

The nature and extent of the subdivision of the area into smaller development parcels showing:

- The pattern and scale of streets, blocks and plots
- The rhythm of building frontages along the street as a reflection of the plot subdivision



3 Density and mix

The amount of development and the range of uses this influences, to include:

- The intensity of activity relative to a place's accessibility
- The place's vitality relative to the proximity and range of uses
- The development's viability

4 Height and massing

The scale of a building in relation to:

- The arrangement, volume and shape of a building or group of buildings in relation to other buildings and spaces
- The size of parts of a building and its details, particularly in relation to the size of a person
- The impact on views, vistas and skylines

5 Building type

The size of the building floorplate its storey heights and means and location of access

- The relationship of the building to adjacent buildings and how it relates to external spaces at ground floor level
- The nature and extent of the building's setback at upper floors and roof treatment

6 Facade and interface

The relationship of the building to the street:

- The rhythm, pattern and harmony of its openings relative to its enclosure
- The nature of the setback, boundary treatment and its frontage condition at street level
- The architectural expression of its entrances, corners, roofscape and projections

7 Details and materials

The appearance of the building in relation to:

- The art, craftsmanship, building techniques and detail of the various building components true to local context
- The texture, colour, pattern, durability and treatment of its materials
- Materials sourced from local and/or sustainable sources, including recycled materials where possible
- The lighting, signage and treatment of shopfronts, entrances and building security

8 Streetscape and landscape

The design of route and spaces, their microclimate, ecology and biodiversity to include:

- Paving, planting and street furniture
- The integration of public art, lighting, signing and waymarkers
- The treatment of parks, play areas, natural features and recreation areas
- Consideration of long term management and maintenance issues

Zürich (Curych)

„Analýza kvality a využití veřejných prostranství města Zürich“ z roku 2004 vypracovaný Gehl Architects je další velmi inspirativní dokument analyzující problematiku městských veřejných prostranství a nabízející její celostní a systémové uchopení a řešení. Analyzuje problémy a potenciály, uvádí srovnatelné příklady řešení z jiných měst a přikládá metodiku analýz veřejných dílčích prostranství v Zürichu. Nabízí typologii veřejných prostorů, jejich významové postavení v organismu města a předkládá návrhy zlepšení jejich kvality.

Tento dokument může být inspirací pro řešení následného kroku Strategie – Generelu veřejných prostranství Prahy 10.

Zdroj:

Gehl Architects (2004): Zürich Public spaces 2004, <http://www.gehlarchitects.dk/files/pdf/Zurich.pdf>

Obr. 7 Zürich „Analýza kvality a využití veřejných prostranství“: Postup postupného řešení veřejných prostranství města

PROCESS & ORGANIZATION

Looking at the City

The analysis commences by pointing out some overall unique qualities of Zürich of landscape, city, architectural and social character. These qualities are identified to establish a place specific vision for the public spaces of a city and to find out whether these qualities are utilized in the existing layout of the spaces.

Typology

A typology is developed to enable us to chose spaces of different character which can represent the spaces of the city as a whole.

Quality & Use Analysis

18 specific spaces are analysed in detail, and problems and potentials are listed in regard to both qualitative issues and analyses on how the spaces are currently used. The analyses describe the existing situation and new initiatives, strategies and already planned improvements are not taken in to consideration.

Interpretations

The problems and potentials are addressed through design suggestions for spaces and elements. The

illustrations are developed from quality criterias for good public spaces previously developed by GEHL Architects. In this report the sketches are not to be understood as final designs or for that matter final solutions for the problems identified, but for illustrative purpose only the drawings show how one could address the problems raised and thereby improve the quality of the public spaces. Future designs need to be based on quality criterias and project standards developed specifically for the city of Zürich.

Best Practice & Benchmarking

The problems identified in the analyses as well as Zürich as a whole are compared with other cities to seek inspiration for improving quality of spaces in Zürich and thereby improving the identity of the city.

Reflections

The reflections sum up the important findings of the analyses and point forward in terms of suggesting ways to develop qualitative tools to ensure the development of the spaces in Zürich in the future. The reflections do not deliver actual guidelines or project standards, which are to be developed in the further process in regards to the diagram on the previous page.

LOOKING AT THE CITY	PUBLIC SPACE TYPOLOGY	QUALITY & USE ANALYSIS	INTERPRETATIONS	BEST PRACTICE & BENCHMARKING	REFLECTIONS	QUALITY STANDARDS
Getting an overview of Zürich. First impressions and site visits.	Establishing a typology to help select public spaces that are representative of spaces found throughout Zürich. Focus on city, space and detail level.	Site analysis to record quality and use of the selected public spaces.	Extracting problems and potentials from the site recordings to exemplify how Zürich can improve public spaces by developing best practice guidelines and project standards.	Comparing the found problems and potentials to other cities and public spaces throughout the world.	Summarizing problems, potentials, comparisons and best practice in ideas formulated in an overall "what to do" list that addresses city, space and detail level.	Developing a set of standards to control the further development of Zürich ensuring quality of /in the public spaces.

Obr. 8 Zürich „Analýza kvality a využití veřejných prostranství“: Rozbor náměstí Schwamendinger a návrh principu řešení problémů

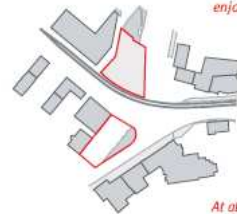
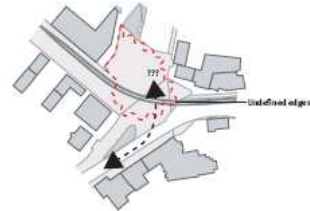
ANALYSIS - SCHWAMENDINGERPLATZ

- PROBLEMS**
- * Uniform surface treatment for trams, cars, bikes and pedestrians result in an unclear differentiation between different road uses. A (refer appendix #8)
 - * Pedestrians and motorists experience unease at the square partly caused by a lack of lighting in certain parts.
 - * Parking area appears under-used.
 - * During sunshine periods the tree coverage results in a play of light and shadow that further blurs boundaries for street users. B
 - * Spatial definitions are lacking partly caused by a uniform paving, tree coverage, chaotic placement of street furniture and signage.
 - * Low numbers of pedestrian traffic throughout the day. C
 - * Lack of activity to support a large square. (Minimum at 12, peak between 2pm and 5pm).
- POTENTIALS**
- * For informed locals this seems to be an interesting traffic calming scheme.
 - * Excellent shading through extensive tree coverage.
 - * Water fountain provides good white noise generator against traffic noise.
 - * Invites kids to play. D
 - * Square has a good micro-climate.



Problem (left):
Parts of the square appears poorly maintained and run down

Potential:
Talkscapes create good recreational opportunities on the square

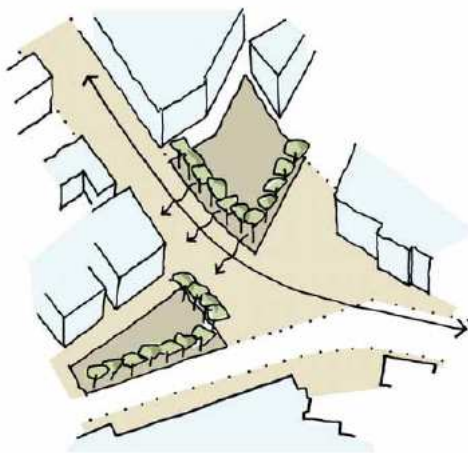


65% of all stationary activities are people resting at benches enjoying the space. E

At all times during the day an average of 50 people engage in recreational activities.

42

INTERPRETATION - SCHWAMENDINGERPLATZ



Clearly defining spaces for recreation from places for movement can ensure better safety for all road users. Clearly defined public spaces can also add to the identity of Schwamendingerplatz

- IDEAS**
- * Create a lighting strategy that addresses the entire square including areas with tree coverage.
 - * Demarcate surface areas for different road users.
 - * Integrate street furniture, signage and differentiated lighting in a strategy to reflect pedestrian desire lines.
 - * Reduce the scale of the square and introduce more precise spatial definitions. A future new definition of the square should be limited to the northern part which caters for recreational activities.



Use clear signage and well defined edges to divide pedestrians from car-oriented traffic

43

INSPIRACE V PŘÍSTUPU K VEŘEJNÝM PROSTORŮM ČESKÁ REPUBLIKA

Plzeň

Útvar koncepce a rozvoje města Plzně zpracoval „Zásady dopravní politiky města Plzně“, které vedly k systémovému pojetí dopravy a dalším aktivitám zlepšující dopravní řešení města Plzně. Poté následovalo zpracování „Generelu pěších tras města Plzně“, který definoval prostorové uspořádání, vedení, typy a funkce pěších tras.

Základní systém tras na celoměstské úrovni obsahuje úseky se společenskou, dopravní i rekreační funkcí. Pro společenskou funkci byly navrženy významné městské třídy - ulice předurčené svým charakterem pro rozvoj společenských aktivit ve městě. Pro rekreační funkci byla navržena základní síť rekreačních tras, ze které byly odvozeny významné sportovně rekreační trasy – greenways, které v Plzni využívají zejména koridory pěti řek a jejich propojení.

Na těchto trasách Plzeň systematicky rozvíjí kvalitní infrastrukturu pro pěší. V městských třídách navrhuje dostatečnou šířku chodníků, kvalitní povrch, mobiliář a zeleň. Rekreační trasy mají kombinovanou funkci pro pěší, cyklisty a in-linisty.

Po schválení Generelu pěších tras Zastupitelstvem města Plzně uložilo Radě města Plzně zajistit prioritní realizaci rekreačních tras v údolích řek. Proto byla zpracována studie „Plzeň, sportovně rekreační trasy v údolích řek – greenways“. Studie byla opět schválena Zastupitelstvem města Plzně, a to jako podklad pro majetkovou přípravu tras a jejich postupnou realizaci a zároveň i jako podklad pro návrh veřejně prospěšných staveb. Plzeň se rovněž zapojila do Národního rozvojového programu Mobilita pro všechny.

V současné době jsou zpracovávány podrobné studie včetně zaměření, které již budou podkladem pro zpracování dokumentací pro územní rozhodnutí a zároveň proběhly a probíhají úpravy v centru města, jejichž výsledkem je zklidnění dopravy, zlepšení podmínek pro chodce i cyklisty, zvýšení kvality parteru. Úpravy lze rozdělit do několika skupin:

- A. Řešení podmínek pro pěší dopravu v rámci rekonstrukcí nebo realizace nových komunikací (křižovatka ve Slovanech – Habermannova)
- B. Revitalizace historického jádra a navazujících částí centrální oblasti (např. Prešovská, Purkyňova, Zbrojnická, Dřevěná, Malá – pěší zóna, Františkánská, náměstí Republiky, Denisovo nábřeží, pěší zóna Riegrova – Bezručova, Americká)
- C. Zpřístupňování a rekonstrukce tramvajových zastávek (Severní předměstí - Plzeňka, Severka, Bory - Dobrovského, Nám. Míru)
- D. Program rozvoje sportovně rekreačních tras v údolích řek (lávky přes Úhlavu - Sporná ulice; Hradiště, lávky přes Radbuzu - přes vodní nádrž České údolí; lávka v Českém údolí; pod soutokem s Úhlavou – v přípravě; papírenská lávka; lávka U Ježíška, nejvyužívanější úsek podél Radbuzy v úseku Malostranská – Americká)
- E. Překonávání železničních tratí jako významných bariér v území (realizace lávky u Stříbrské ulice a čtyř podchodů (u zastávky Plzeň Zadní Skvrňany; propojení Vojanova -Balíková; u zastávky Plzeň-Křimice; u Vochovské ulice)

více na:

<http://ukr.plzen.eu/analyticke-a-koncepcni-dokumenty/doprava-3/pesi-doprava/pesi-doprava.aspx>

Zdroj:

Magistrát města Plzně: Zásady dopravní politiky města Plzně, Schváleno usnesením Rady města Plzně usnesením č. 367/96 ze dne 25. 6. 1996

Útvar koncepce a rozvoje města Plzně: Zásady řešení pěší dopravy v městě Plzni, schváleno usnesením Rady města Plzně č. 164 ze dne 24. 2. 2005.

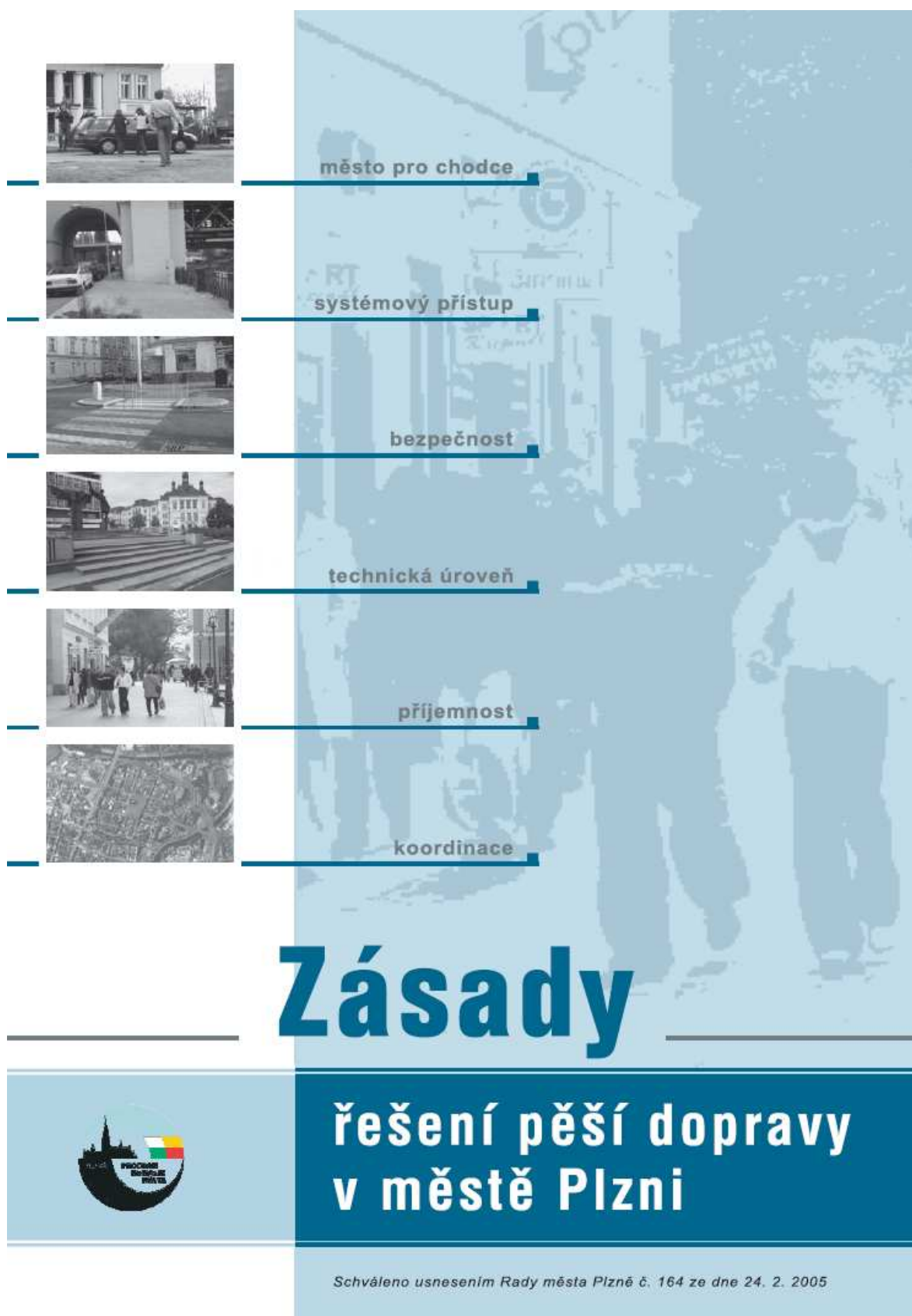
Zásady řešení pěší dopravy v městě Plzni IN Kol.: Město pro pěší - strategie rozvoje pěší dopravy (sborník z konference), Praha: Oživení o.s., 2008.

Kulatý stůl odborníků nad Strategií pro veřejná prostranství Prahy 10 (2009): Rozvoj podmínek pro pěší dopravu v městě Plzni, Ing. Petr Raška, MČ Praha 10, Praha

Obr. 9 Plzeň „Úpravy pro chodce a zklidňování dopravy“: Americká třída, nábřeží Radbuzy, foto Partnerství, o.p.s.



Obr. 10 Plzeň „Zásady řešení pěší dopravy v městě Plzni“, úvodní stránka.



město pro chodce

systémový přístup

bezpečnost

technická úroveň

příjemnost

koordinace

Zásady

řešení pěší dopravy v městě Plzni

Schváleno usnesením Rady města Plzně č. 164 ze dne 24. 2. 2005

Obr. 11 Plzeň „Zásady řešení pěší dopravy v městě Plzni“: ukázka zásad



MĚSTO PRO CHODCE

Obecné zásady

Zajistit pro chodce přístupnost a prostupnost všech částí města



Realizace křižovatky „U Jána“, která dostatečně nezohlednila potřeby pěší dopravy, oddělila světoznámý pivovar Prazdroj od centra města. Výsledkem tohoto stavu je nebezpečné přecházení vozovky mezi auty v řadících pruzích křižovatky.

Prosazovat komfortní trasy jak po stránce technických parametrů, tak z hlediska uživatelské příjemnosti navržených řešení



Tuto zásadu zatím určitě nenaplnuje lávka přes Úslavu v Lobzích, která je součástí důležité rekreační trasy, zpřístupňující pro obyvatele Slovan protilehlou část údolní nivy Úslavy.

V intravilánu města upřednostňovat při křížení s komunikacemi úrovně řešení s uplatněním moderních bezpečnostních a zklidňovacích prvků



Úrovně přechody sice snižují plynulost automobilového provozu, zajišťují však pro chodce potřebnou uživatelskou pohodu a při správném návrhu i potřebnou míru bezpečnosti.

Při mimoúrovňových kříženích hledat řešení s minimalizací ztracených spádů se zajištěním podmínek pro využívání osobami se sníženou schopností pohybu a orientace



V některých případech je užití mimoúrovňových řešení nezbytné. Lávka propojující Zátíši s Borskými poli je příkladem zanedbání požadavků na uživatelský komfort.

Brno

Město Brno také směřuje k pozitivním změnám, které by měly časem pomoci kvalitě veřejných prostor a aktivitám obyvatel na nich.

V souvislosti s úpravou veřejných prostranství připravuje město Brno **rekonstrukce náměstí v historickém středu města** – Dominikánského nám., Zelného trhu či Moravského náměstí. Přitom dojde k rozšíření prostoru ve prospěch chodců a aktivit omezením parkovacích míst pro auta.

V současné době je zpracováván koncepční dokument pěší dopravy – **Generel pěší dopravy**. Jedním z jeho výstupů bude i grafický průvodce pro pěší s vyznačením nejvhodnějších pěších cest.

Město Brno nezapomíná ani na bezbariérovou dopravu. V současné době zpracovává **Generel bezbariérových tras, dopravy a přístupnosti objektů v centru města Brna**. Ke komplexnímu řešení cyklistické dopravy v městě Brně přispěje právě zpracováváný **Generel cyklistické dopravy** na území města Brna.

zdroj:

OÚPR MMB, Ing. Jana Neuvaldová

<http://www.zdravemesto.brno.cz/download/kbzm/1253777877.pdf>

<http://idisk.mac.com/jebavy-Public?view=web> (web jednoho ze specialistů podílejících se na zpracování)

Hradec Králové

Město se dlouhodobě věnuje koncepční podpoře cyklistické dopravy (Územní plán města Hradec Králové, zásady dopravní politiky města, generel cyklistických tras, návrh páteřních cyklistických komunikací města, atd.). Přitom vychází z prioritních podnětů a požadavků ze strany veřejnosti (včetně odborné).

<http://www.cyklokonference.cz/>

Dobříš

Město Dobříš je velmi aktivní v oblasti komunitního plánování sociálních služeb a souvisejícího zapojování svých občanů. Projekty a aktivity, na nichž se podílí veřejnost, jsou zaměřeny např. na utváření nové podoby dobříšského náměstí, strategický plán města, vznik či vybavení dětských hřišť, Místní Agendu 21, aj.

DALŠÍ INSPIRACE

PODKLADY HLAVNÍHO MĚSTA PRAHA A MĚSTSKÉ ČÁSTI PRAHA 10

Územní plán hl.m. Prahy

Zásady rozvoje pěší dopravy

http://www.urm.cz/cs/navrh_zasad_rozvoje_pesi_dopravy

http://www.urm.cz/cs/pripominky_k_zasadam_rozvoje

Územně analytické podklady (ÚAP) pro ÚP HM Praha

Katalog jevů <http://wgp.urm.cz/tmap/tms/aplk/db/uap/katalogjevu/index.php?frame>

Veřejné prostory, doprava, kompoziční prvky

http://wgp.urm.cz/tmap/tms/aplk/arcgis_api/uap/uap.html?vykres=8

http://www.urm.cz/cs/uzemne_analyticke_podklady

Hodnoty území

http://www.urm.cz/uploads/assets/soubory/data/UAP/v1_hodnoty_uzemi_200_dpi.pdf

Pěší doprava Praha

Generel cyklistických tras hl.m. Praha

Cenné urbanistické celky - M. Hexner

<http://wgp.urm.cz/tmap/tms/aplk/db/uap/katalogjevu/list/index.php?id=101110>

Generel cyklistických tras pro Prahu 10

Bezbariérové úpravy Prahy 10

Průzkum bezbariérovosti MHD

Záměry revitalizací veřejných prostor – „Příjemné místo pro život“

Zelené horizonty Praha

Připomínky OÚR Prahy 10 k přípravě územního plánu hl. m. Prahy

Bariéry pro pěší

http://www.urm.cz/uploads/assets/soubory/data/projekty/generel_pesi_dopravy/podnety_pro_UPN/praha_10_p.jpg

Mapové podklady pro pěší

http://www.urm.cz/cs/generel_mapy

Záplavové oblasti povodí Botiče

<http://www.lesypraha.cz/index.php?cat=30701&aid>

VÝRUT, KAREL: **Kapitoly z pražské historie**, Pelhřimov: 2001

AUGUSTA, PAVEL: **Kniha o Praze 10**, Praha: Nakladatelství MILPO, 1997

Praha 10 v historii a současnosti, vydáno ke komunálním volbám 1994

Minulost a současnost Prahy 10 – vydal Obvodní výbor KSČ, ONV a Obvodní kulturní dům v Praze 10 k 35. Výročí osvobození Československa Sovětskou armádou (tedy asi 1980)

KRAJČI, P. (ED): **Slavné stavby Prahy 10**, Praha: Foibos, 2009



MĚSTSKÉ STRATEGIE VEŘEJNÝCH PROSTORŮ V ZAHRANIČNÍ

System pěších tras Edinburgh, zpracováno ve spolupráci s veřejností (City of Edinburgh – the consultation and plan development was undertaken by external consultants – **final Core Paths Plans** - Core Paths Planning and the consultation process)

http://www.edinburgh.gov.uk/internet/Leisure/Parks_and_recreation/CEC_outdoor_access

Evropský koncept přístupnosti (European concept for accessibility - ECA)

http://www.eca.lu/index.php?option=com_docman&task=doc_download&gid=1&Itemid=26

Deklarace Barcelony – Město a postižení (Declaration of Barcelona 'Cities and the Disabled')

<http://bcn.cat/ciutat-disminucio/en/index.html>

Londýn - příklady projektů revitalizace veřejných prostranství i strategické programy

<http://www.designforlondon.gov.uk/what-we-do/#/skills-and-training-1>

Londýn – manuály navrhování http://www.urbandesignlondon.com/?page_id=178

<http://www.merton.gov.uk/living/designandconservation/design/publicrealm.htm>

Londýn – zelená síť (East London Green Grid Framework) – inspirace pro zpracování Generelu

<http://www.london.gov.uk/mayor/strategies/sds/spg-east-lon-green-grid.jsp>

<http://www.london.gov.uk/mayor/strategies/sds/docs/spg-east-lon-green-grid-08.pdf>

Přírodní Anglie (Natural England) – dokumenty k územnímu plánování

<http://www.naturalengland.org.uk/ourwork/planningtransportlocalgov/spatialplanning/default.aspx>

Londýn strategie - The London Plan <http://www.london.gov.uk/mayor/planning/strategy.jsp> ,

<http://www.london.gov.uk/mayor/strategies/sds/docs/spg-views-draft-2009.pdf>

I'D GO TOO – Projekt je zaměřen na mobilitu starších lidí – jak lze zlepšit kvalitu jejich života

pomocí utváření venkovního prostoru http://www.idgo.ac.uk/new_projects/index.htm

http://www.idgo.ac.uk/design_guidance/index.htm

LITERATURA K VEŘEJNÝM PROSTORŮM

BÁRTOVÁ, H.; MAREČEK, J.; SKLENÁŘ, T. **Územní plánování v novém stavebním zákoně a prováděcích předpisech.** IN Časopis Stavebnictví. 08/2007.

MADDEN K., NADACE PARTNERSTVÍ, **Utváření místa – příručka k vytváření kvalitních veřejných prostranství**, Brno 2003

Gehl Architects – inspirativní stránky dánského ateliéru Jan Gehla - projekty , výzkumy, inspirace

<http://www.gehlarchitects.com>

GEHL J.: **Život mezi budovami – užívání veřejných prostranství**, Brno: Nadace Partnerství, 2000

GEHL J., GEMZOE L. **Nové městské prostory**, Brno: ERA, 2002

JACOBS, J. **Smrt a život amerických velkoměst.** Modern library edition, 1961

HRŮZA, J.: **Charty moderního urbanismu**, Praha: AGORA, 2002

HNILÍČKA P.: **Sídelní kaše**, Brno: ERA, 2005

CARMONA, M.; HEATH, T.; OC, T.; TIESDELL, S. **Public Places – Urban spaces, The Dimensions of Urban Design**. London:Architectural Press UK, 2003

KOPÁČEK, G. a kol. **Ulice v urbanistické struktuře**. Brno: VUT, 2001

LYNCH, K. **Obraz města – The Image of the City**. Praha: Polygon, 2004

SITTE, C. **Stavba měst podle uměleckých zásad**. Praha: ABF - nakladatelství ARCH, 1995.
ISBN 80-901608-1-6

NORBERG-SCHULZ, Christian: **Genius Loci**, Odeon, Praha 1994

FOWLER, Edmund P.: **Building Cities that Work**, McGill-Queen's University Press 1992, reprint. 1995,
Quebeck City

KRATOCHVÍL, P., HALÍK P.: **Architektura a město**. Praha: Academia, 1998

HOLÝ, M.: **Veřejné prostory jako indikátor kvality fungování města**. Universita Pardubice,
Ekonomicko-správní fakulta, Diplomová práce, 2002

PŘÍDAL, J.: **Revitalizace Veřejných prostorů v centrech historických měst**. Brno, Fakulta
Architektury VUT v Brně, Disertační práce v oboru Urbanismu, 2001

ŠILHÁNKOVÁ, V. **Veřejné prostory v Územně plánovacím procesu**, Brno: VUT v Brně, 2003

ŠILHÁNKOVÁ, V. **Transformace městských veřejných prostorů na prahu 21. století v České Republice**. Brno, Fakulta Architektury VUT v Brně, Habilitační práce, 2002

ČABLOVÁ, M. **Veřejný prostor – Amfiteátr veřejného života**. Brno, Fakulta Architektury VUT v Brně,
disertační práce, 2002

DALŠÍ ASPEKTY URČUJÍCÍ PODOBU VEŘEJNÝCH PROSTOR

MICHELL, J.: **Business Improvement Districts and Innovative Service Delivery**,
PricewaterhouseCoopers Arlington, 1999

Skotské národní dědictví: Vytváření vztahů mezi prostory zeleně a kvalitou života (Scottish
Natural Heritage: Making the links: greenspace and quality of life.

<http://www.greenspacescotland.org.uk/upload/File/Makingthelinks.pdf>

Kol. autorů: **Urbanismus a zdraví**, Praha: Světová zdravotnická organizace, Regionální úřad pro Evropu,
Fortuna, 1999

Regenerace sídliště s komunitou - příklad z Irska – Dublin

Ballymun Regeneration Ltd (BRL) is the Dublin City Council company, set up in 1997, to plan
and implement a regeneration programme which will result in a new town with new and improved
facilities for the 30,000 people who will live there. BRL is working with the community to develop
and implement the Masterplan for the physical, economic and social regeneration of Ballymun.

<http://www.brl.ie/second.htm>

Praktická příručka na posuzování kvality veřejných prostor před jejich zlepšením

A practical toolkit to measure the quality of a public space before investing time and money in improving
it.

<http://www.cabe.org.uk/public-space/spaceshaper>

Příklady z Rakouska - monitoring a oživení ulice

<http://www.lebinhernals.at/home/>

<http://www.lebendigestrassen.at/projekt>

DOPRAVA

MOD Concept (Mobility Oriented Development) - klíčovým aspektem pro rozvoj měst je podpora sítě pěší, cyklistické a veřejné dopravy: <http://www.gehlarchitects.com/?#/305804/>

Příklad z Bogoty – udržitelné město, podpora pěší a veřejné dopravy (Towards a More Socially and Environmentally Sustainable City), By Enrique Peñalosa

Former Mayor of Bogota, Colombia - document which summarizes the characteristics of a good city, Penalosa presentations

<http://www.paho.org/english/AD/DPC/NC/trt-pa-workshop.htm>

Videa vztahující se k pěší a cyklistické dopravě ve městě

http://walkandbikeforlife.org/walkandbike_videos.html

Mnoho odkazů, publikací příkladů manuálů – **k veřejným prostranstvím, dopravě**

<http://contextsensitivesolutions.org>

SUSTRANS – nadační společnost působící v oboru udržitelné dopravy, zejména cyklo – jak v krajině, tak ve městě. Podporuje mnoho programů a fyzických opatření pro zlepšení přístupnosti měst a krajiny pro pěší a chodce. <http://www.sustrans.org.uk>

<http://www.sustrans.org.uk/what-we-do/liveable-neighbourhoods>

<http://www.sustrans.org.uk/what-we-do/links-to-schools>

Centrum dopravního výzkumu, v. v. i. (CDV) <http://www.cdv.cz/> - vše k otázkám dopravy, četné publikace, výzkumy k otázce zklidňování dopravy, cyklistické a pěší dopravy, semináře

Vliv rychlosti na bezpečnost silničního provozu: Speed Management, ECMT, 2006

Pochybnosti o zónách s rychlostí omezenou na 30 km/hod. a protiargumenty:

<http://www.gruen-duisburg.de/vcd/tempo30/T30puc.html>

Vliv dopravy na kvalitu života a sociální interakce (Impact of traffic on social interaction and quality of life) http://www.livingstreets.org.uk/what_you_can_do/content/traffic.php

KURFÜRST, P.: **Řízení poptávky po dopravě jako nástroj ekologicky šetrné dopravní politiky**, Centrum pro dopravu a energetiku, Praha 2002

http://www.cde.ecn.cz/projekty/doprava/rizeni_poptavky_po_doprave/rizenipoptavkydp.pdf

PATRIK, M.: **Politika parkování v západoevropských městech – Obrat v přístupu**, Děti Země, Brno, 1998 <http://www.cde.ecn.cz>

PĚŠÍ

<http://www.walk21.com>

<http://www.walkable.org>

<http://www.pedestrians-int.org/main.php?id=2>

<http://www.tfl.gov.uk/corporate/media/newscentre/3925.aspx>

<http://www.walkeurope.org/links.asp>

<http://www.vtpi.org/walkability.pdf>

<http://www.bikewalk.org/pdfs/ncbwpubwalkablecomm.pdf>

http://code.arc.cmu.edu/dmgftp/publications/pdfs/mouse_class/chapter2.pdf

http://www.ced.berkeley.edu/ced/people/query_content2.php?id=89

<http://www.walkablestreets.com/>

http://www.fuss-ev.de/index_f.html

<http://www.wien.gv.at/verkehr/sicherheit/ombudsf.htm>

On foot: A history of Walking, Amato Joseph Anthony, New York University Press, Praha 2004

Města pro lidi – koncepce snižování automobilové dopravy. Příklady evropských měst, informace pro zástupce měst a obcí, <http://doprava.oziveni.cz/cz/dejme-chodcum-zelenou/konference-mesto-pro-pesi/>, SBORNIK: <http://doprava.oziveni.cz/documents/mesto-pro-pesi-sbornik.pdf>

Obr. 11 Co všechno je pěší doprava?

